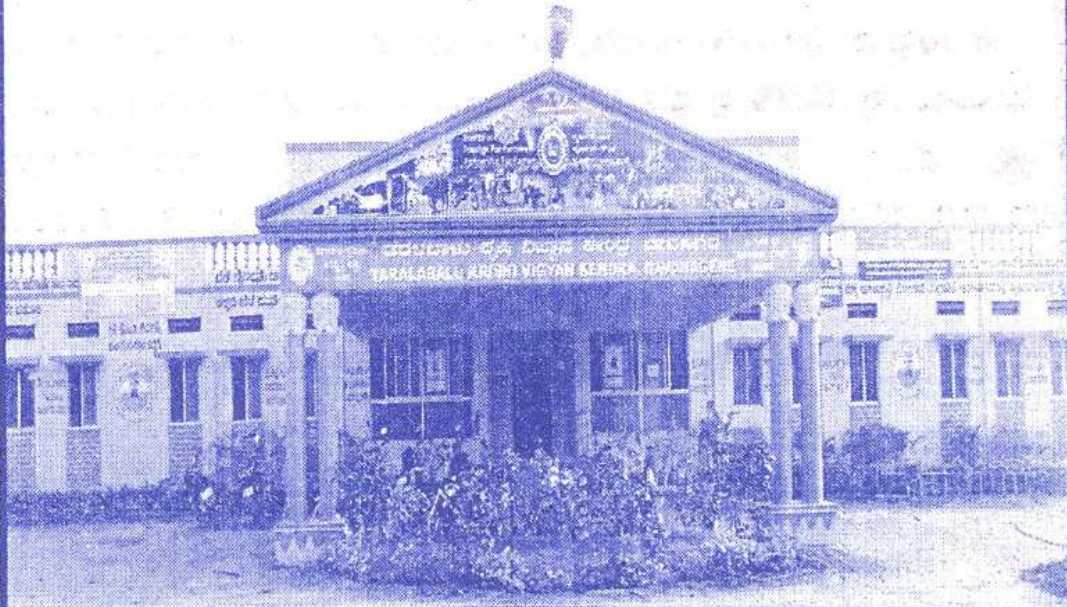




ತರಳಬಾಳು ರೂರಲ್ ಡೆವಲಪ್‌ಮೆಂಟ್ ಫೌಂಡೇಶನ್
ಸಿರಿಗೆರೆ
ಭಾರತೀಯ ಕೃಷಿ ಅನುಸಂಧಾನ ಪರಿಷತ್
ನವದೆಹಲಿ

ತರಳಬಾಳು ಕೃಷಿ ವಿಜ್ಞಾನ ಕೇಂದ್ರ ಬೆಳೆದು ಬಂದ ಹಾದಿ



ಡಿಸೆಂಬರ್ - 2013

ಲೇಖಕರು

ಡಾ. ದೇವರಾಜ ಟ.ಎನ್

ಕಾರ್ಯಕ್ರಮ ಸಂಯೋಜಕರು

ಶ್ರೀ ರಘುರಾಜ ಜೆ

ವಿಷಯ ತಜ್ಞರು(ಕೃಷಿ ವಿಸ್ತರಣೆ)



ತರಳಬಾಳು ಕೃಷಿ ವಿಜ್ಞಾನ ಕೇಂದ್ರವು ತರಳಬಾಳು ರೂರಲ್ ಡೆವಲಪ್ ಮೆಂಟ್ ಫೌಂಡೇಶನ್, ಸಿರಿಗೆರೆ ಇದರಡಿಯಲ್ಲಿ ಭಾರತೀಯ ಕೃಷಿ ಅನುಸಂಧಾನ ಪರಿಷತ್, ನವದೆಹಲಿಯವರ ಅನುದಾನದಲ್ಲಿ ಜೂನ್ 2005 ರಲ್ಲಿ ಕಾರ್ಯಾರಂಭ ಮಾಡಿತು. ಕೇಂದ್ರವು ಜಿಲ್ಲೆಯ ಕೃಷಿ ಮತ್ತು ಕೃಷಿಯೇತರ ಸಮಸ್ಯೆಗಳಿಗನುಗುಣವಾಗಿ ನವೀನ ತಾಂತ್ರಿಕತೆಗಳನ್ನು ರೈತರಿಗೆ ಮುಂಚೂಣಿ ಪ್ರಾತ್ಯಕ್ಷಿಕೆ, ಕ್ಷೇತ್ರ ಪ್ರಯೋಗಗಳು, ತರಬೇತಿಗಳು ಮತ್ತು ಇತರೆ ವಿಸ್ತರಣಾ ಕಾರ್ಯಕ್ರಮಗಳನ್ನು ಹಮ್ಮಿಕೊಳ್ಳುವ ಮೂಲಕ ಪರಿಚಯಿಸುತ್ತಿದೆ.

ತರಳಬಾಳು ಜಗದ್ಗುರು ಡಾ. ಶಿವಮೂರ್ತಿ ಶಿವಾಚಾರ್ಯ ಮಹಾ ಸ್ವಾಮಿಗಳವರ ಆಶೀರ್ವಾದದಿಂದ ರೈತರ ಸರ್ವತೋಮುಖ ಅಭಿವೃದ್ಧಿಗಾಗಿ ಕೇಂದ್ರವು ಶ್ರಮಿಸುತ್ತಿದೆ.

ಜಿಲ್ಲೆಯ ಮುಖ್ಯ ಬೆಳೆಗಳಾದ ಮೆಕ್ಕೆಜೋಳ, ಭತ್ತ, ರಾಗಿ ಕಬ್ಬು, ಅಡಿಕೆ, ತೆಂಗು, ಮಾವು, ವೀಳ್ಯಾದಲೆ, ಬಾಳೆ, ಟೊಮ್ಯಾಟೋ, ಬೀನ್ಸ್, ಮೆಣಸಿನಕಾಯಿ, ಪಶು ಸಂಗೋಪನೆ ಮತ್ತು ಮೀನು ಸಾಕಾಣೆಯಲ್ಲಿ ರೈತರಿಗಿರುವ ಸಮಸ್ಯೆಗಳನ್ನು ಅಭಿವೃದ್ಧಿ ಇಲಾಖೆಗಳ ಜೊತೆ ಕೈ ಜೋಡಿಸಿ ಕಂಡುಹಿಡಿದು, ಸೂಕ್ತ ಪರಿಹಾರ ಕ್ರಮಗಳನ್ನು ವೈಜ್ಞಾನಿಕ ಸಲಹಾ ಸಮಿತಿಯಲ್ಲಿ ಚರ್ಚಿಸಿ ಹೊಸ ತಳಿ, ತಂತ್ರಜ್ಞಾನ, ವಿಧಾನ, ಮಾಹಿತಿಗಳನ್ನು ರೈತ ಸಮುದಾಯಕ್ಕೆ ಕೇಂದ್ರವು ಪರಿಚಯಿಸುತ್ತಿದೆ.

ಕೇಂದ್ರವು 2005-10ರವರೆಗೆ ರೈತರಿಗಾಗಿ ಕೈಗೊಂಡಿರುವ ಕಾರ್ಯಕ್ರಮಗಳಲ್ಲಿ ಪ್ರಮುಖವಾದವುಗಳನ್ನು ಇಲ್ಲಿ ನೀಡಲಾಗಿದೆ

- * ರೈತರಲ್ಲಿ, ಅದರಲ್ಲೂ ಗ್ರಾಮೀಣ ಯುವಕರಲ್ಲಿ ಕೃಷಿಯ ಬಗೆಗಿನ ತಾತ್ಕಾರ ಮನೋಭಾವವನ್ನು ಹೊಗಲಾಡಿಸಿ ಹೊಸ ಚೈತನ್ಯ ತುಂಬಿ ಕೃಷಿ ವಿಸ್ತರಣಾ ಸಂಸ್ಥೆಗಳ ಬಗೆಗಿನ ವಿಶ್ವಾಸವನ್ನು ಹೆಚ್ಚಿಸಿದೆ.
- * ಕೇಂದ್ರವು 96 ಮುಂಚೂಣಿ ಪ್ರಾತ್ಯಕ್ಷಿಕೆಗಳು, 31 ಕ್ಷೇತ್ರ ಪ್ರಯೋಗಗಳು, 572 ಆದ್ಯತಾ ತರಬೇತಿಗಳನ್ನು (14,201 ರೈತರ ಭಾಗವಹಿಸುವಿಕೆ)ಹಮ್ಮಿಕೊಂಡಿದೆ. ಜಿಲ್ಲೆಯ ಒಟ್ಟು 313 ಹಳ್ಳಿಗಳಿಂದ 32,344 ರೈತರು ಕೇಂದ್ರದ ಜೊತೆ ಸಂಪರ್ಕಕ್ಕೆ ಬಂದಿದ್ದಾರೆ.
- * ಕೇಂದ್ರವು ಸಮಗ್ರ ಬೆಳೆ ನಿರ್ವಹಣೆ, ಸಮಗ್ರ ಕೀಟ ಮತ್ತು ರೋಗ ನಿರ್ವಹಣೆ ಮತ್ತು ಸಮಗ್ರ ಪೋಷಕಾಂಶ ನಿರ್ವಹಣೆ ಬಗ್ಗೆ ಮುಂಚೂಣಿ ಪ್ರಾತ್ಯಕ್ಷಿಕೆಗಳನ್ನು ಹಮ್ಮಿಕೊಂಡು ರೈತರಲ್ಲಿ ರಸಗೊಬ್ಬರ ಮತ್ತು ಕೀಟನಾಶಕಗಳ ಮೇಲಿನ ಹೆಚ್ಚುವರಿ ಖರ್ಚನ್ನು ಕಡಿಮೆ ಮಾಡಿದೆ.
- * ಕೇಂದ್ರವು ವಿವಿಧ ಯೋಜನೆಯಡಿ (ಪ್ರಾಯೋಜಿತ)5500 ರೈತ ಮಹಿಳೆಯರಿಗೆ ಶುದ್ಧ ಹಾಲು ಉತ್ಪಾದನೆ, ಸಮಗ್ರ ಹೈನುಗಾರಿಕೆ ಮತ್ತು ಎರೆ ಹುಳು ಗೊಬ್ಬರ ತಯಾರಿಸುವ ಬಗ್ಗೆ ತರಬೇತಿ ನೀಡಿರುತ್ತದೆ. ಸುಧಾರಿಸಿದ ಮೇವಿನ ತಳಿಗಳಾದ DHN-6, Co-3 ಮತ್ತು CoFS-29 ಬೀಜ ಮತ್ತು ನಾಟಿ ಕಡ್ಡಿಗಳನ್ನು 150 ರೈತರಿಗೆ ವಿತರಿಸಲಾಗಿದೆ.

* ಕೇಂದ್ರದಲ್ಲಿ 20 ವಿವಿಧ ಪ್ರಾತ್ಯಕ್ಷಿಕಾ ಘಟಕಗಳನ್ನು ರೈತರ ಮಾಹಿತಿಗಾಗಿ ನಿರ್ಮಿಸಲಾಗಿದೆ. ಅದರಲ್ಲಿ 5 ಎಕರೆ ಪ್ರದೇಶದಲ್ಲಿರುವ ಕೃಷಿ ಅರಣ್ಯದಲ್ಲಿ 25 ಜಾತಿಯ 4000 ಸಾವಿರ ಮರಗಳಿದ್ದಾವೆ. ಇದರಲ್ಲಿ ಕಿರು ಚೆಕ್ ಡ್ಯಾಂ ವಿಶೇಷ ಆಕರ್ಷಣೆಯಾಗಿರುತ್ತದೆ.

* ಕೇಂದ್ರದಲ್ಲಿ ತೊಗರಿ(1.6 ಕ್ಷಿ), ವಿವಿಧ ತೊಟಗಾರಿಕಾ ಸಸಿಗಳು(1400), ಮೇವಿನ ಬೀಜ(10 ಕೆ.ಜಿ.) ಮತ್ತು ಕಡ್ಡಿಗಳು(129000),ಮೀನು ಮರಿಗಳು (ಅಲಂಕಾರಿಕ ಮೀನುಗಳು), ಎರೆಹುಳುಗಳು ಮತ್ತು ಗೊಬ್ಬರ(396 ಕ್ಷಿ), ಬಾಳೆ ಸ್ಪೆಷಲ್(3249 ಕೆ.ಜಿ.), ಟ್ರೈಕೊಡರ್ಮ(75 ಕೆ.ಜಿ.) ಇತ್ಯಾದಿ ಉತ್ಪಾದಿಸಿ ಮತ್ತು ವಿವಿಧ ಬೆಳೆಗಳ ಆಧುನಿಕ ಬೇಸಾಯ ಕ್ರಮಗಳ ಮಾಹಿತಿ ಕೈಪಿಡಿಗಳನ್ನು ಅಭಿವೃದ್ಧಿಪಡಿಸಿ ರೈತರಿಗೆ ಕೊಡಲಾಗುತ್ತಿದೆ.

* ಸಾಮಾಜಿಕ ಅರಣ್ಯ ಇಲಾಖೆ ಸಹಯೋಗದಲ್ಲಿ ಕೇಂದ್ರವು ಜಿಲ್ಲೆಯ 2000 ರೈತರಿಗೆ 1.5 ಲಕ್ಷ ವಿವಿಧ ಸಸಿಗಳನ್ನು ವಿತರಿಸಲಾಗಿದೆ.

* ಕಬ್ಬಿನ ಗದ್ದೆಯಲ್ಲಿನ ಕೃಷಿ ತ್ಯಾಜ್ಯ ವಸ್ತುಗಳ ಮರುಬಳಕೆ ಬಗ್ಗೆ ಕೇಂದ್ರವು ಕೈಗೊಂಡಿರುವ ವಿಸ್ತರಣಾ ಕಾರ್ಯಕ್ರಮಗಳಿಂದ 100ಕ್ಕೂ ಹೆಚ್ಚು ಗ್ರಾಮಗಳ ರೈತರು ರಸಗೊಬ್ಬರ ಮೇಲಿನ ಖರ್ಚನ್ನು 15% ರಷ್ಟು ಕಡಿಮೆ ಮಾಡಿಕೊಂಡಿದ್ದಾರೆ.

* ಯಾಂತ್ರೀಕೃತ ಕೃಷಿಗೆ ಒತ್ತು ಕೊಡುವ ನಿಟ್ಟಿನಲ್ಲಿ ರೈತ ಮಹಿಳೆಯರ ಮೇಲಿನ ಕೆಲಸದ ಒತ್ತಡ ಕಡಿಮೆ ಮಾಡಲು ಶೇಂಗಾ ಸುಲಿಯುವ ಸಾಧನ, ಶೇಂಗ ಬೀಜ ಬಿಡಿಸುವ ಸಾಧನ ಮತ್ತು ಮೇವು ಕತ್ತರಿಸುವ ಯಂತ್ರ, ಮೋಟಾರ್ ಚಾಲಿತ ಕಳೆ ತೆಗೆಯುವ ಯಂತ್ರ, ಸೈಕಲ್ ವೀಡರ್, ಟ್ರಾಕ್ಟರ್ ಚಾಲಿತ ಬೀಜ ಮತ್ತು ರಸಗೊಬ್ಬರ ಕೂರಿಗೆ ಮತ್ತು ಭತ್ತದಲ್ಲಿ ಯಾಂತ್ರೀಕೃತ ನಾಟಿ ಬಗ್ಗೆ ವಿಸ್ತರಣಾ ಕಾರ್ಯಕ್ರಮಗಳನ್ನು ಹಮ್ಮಿಕೊಂಡು ರೈತರಿಗೆ ಮಾಹಿತಿ ಕೊಡಲಾಗಿದೆ.

* ಕೇಂದ್ರವು ಗ್ರಾಮೀಣ ಮಟ್ಟದಲ್ಲಿ ಕೃಷಿ ತೊರೆದು ವಲಸೆ ಹೋಗುವುದನ್ನು ತಡೆಗಟ್ಟುವ ನಿಟ್ಟಿನಲ್ಲಿ ಜೈವಿಕ ತಂತ್ರಜ್ಞಾನ ಇಲಾಖೆ, ನವದೆಹಲಿ ಇವರು ಪ್ರಾಯೋಜಿತ ಗ್ರಾಮೀಣ ಮಟ್ಟದಲ್ಲಿ ಜೈವಿಕ ಸಮುಚ್ಚಾಯ ನಿರ್ಮಾಣವನ್ನು ದಾವಣಗೆರೆ ತಾಲ್ಲೂಕು ಹಳೇ ಬಿಸಲೇರಿ, ನಾಗನೂರು, ಆವರಗೆರೆ, ಬೆಳವನೂರು, ಹೊಸಚಿಕ್ಕನಹಳ್ಳಿ, ಕುರ್ಕಿ ಮತ್ತು ಸಿದ್ದನೂರು ಗ್ರಾಮದಲ್ಲಿ ನಿರ್ಮಿಸಲಾಗಿದೆ.

* ಭಾರತೀಯ ಕೃಷಿ ಅನುಸಂಧಾನ ಪರಿಷತ್, ನವದೆಹಲಿ ಪ್ರಾಯೋಜಿತ 'ಹವಾಮಾನ ವೈಪರಿತ್ಯಕ್ಕೆ ಚೇತರಿಕೆಯುಕ್ತ ಕೃಷಿ ತಂತ್ರಜ್ಞಾನಗಳ ರಾಷ್ಟ್ರೀಯ ಆದ್ಯತಾ ವ್ಯವಸ್ಥೆ (NICRA) ಯೋಜನೆ' ಯನ್ನು ದಾವಣಗೆರೆ ತಾಲ್ಲೂಕು ಸಿದ್ದನೂರು ಗ್ರಾಮದಲ್ಲಿ ಅನುಷ್ಠಾನಗೊಳ್ಳುತ್ತಿದೆ.

* ಪರ್ಯಾಯ ಇಂಧನ ಉತ್ಪಾದನೆಯ ಉದ್ದೇಶದಿಂದ 'ಕರ್ನಾಟಕ ರಾಜ್ಯ ಜೈವಿಕ ಇಂಧನ ಅಭಿವೃದ್ಧಿ ಮಂಡಳಿ' ಬೆಂಗಳೂರು ಇವರು ಪ್ರಾಯೋಜಿತ 'ತರಳಬಾಳು ಜೈವಿಕ ಇಂಧನ ಮಾಹಿತಿ ಮತ್ತು ಪ್ರಾತ್ಯಕ್ಷಿಕ ಕೇಂದ್ರ' ಯೋಜನೆಯನ್ನು ಅನುಷ್ಠಾನಗೊಳಿಸುತ್ತಿದೆ.

* ಕೇಂದ್ರವು ಗ್ರಾಮೀಣ ಭಾಗದಲ್ಲಿ 25 ಸ್ವ-ಸಹಾಯ ಸಂಘಗಳನ್ನು ಸ್ಥಾಪಿಸಿ, ಮಾರ್ಗದರ್ಶನ ನೀಡಿ ಸಣ್ಣ ಮತ್ತು ಗೃಹ ಕೈಗಾರಿಕೆಗಳಲ್ಲಿ ತೊಡಗಿಸಲಾಗಿದೆ.

* ಕೃಷಿಯಲ್ಲಿನ ಜ್ವಲಂತ ಸಮಸ್ಯೆಗಳಿಗೆ ಸ್ಪಂದಿಸುತ್ತಿರುವ ಕೇಂದ್ರವು ರೈತರಿಗೆ ಕಾರ್ಯಾಗಾರ(11), ಉಪನ್ಯಾಸಗಳು(2), ರೈತರು ಮತ್ತು ವಿಜ್ಞಾನಿಗಳ ಚರ್ಚೆಗಳನ್ನು(2) ಆಯೋಜಿಸುತ್ತ ಬಂದಿದೆ. ಕೇಂದ್ರವು ರೈತರಿಗೆ ಕೃಷಿ ಮತ್ತು ಕೃಷಿಯೇತರ ಸಮಸ್ಯೆಗಳಿಗೆ ಸಲಹೆ(533), ವೈಜ್ಞಾನಿಕ ಕ್ಷೇತ್ರ ಭೇಟಿಗಳು(721) ಮತ್ತು ವಿವಿಧ ಕಾರ್ಯಕ್ರಮಗಳಲ್ಲಿ ಕೇಂದ್ರದ ತಜ್ಞರುಗಳು ಸಂಪನ್ಮೂಲ ವ್ಯಕ್ತಿಗಳಾಗಿ(91) ಮಾಹಿತಿ ನೀಡಿರುತ್ತಾರೆ.

* ವಿಶೇಷ ದಿನಗಳಾದ 'ವಿಶ್ವ ಪರಿಸರ ದಿನಾಚರಣೆ', 'ರಾಷ್ಟ್ರೀಯ ಮೀನು ಕೃಷಿಕರ ದಿನಾಚರಣೆ', 'ವಿಶ್ವ ಪರಿಸರ ದಿನಾಚರಣೆ', 'ವಿಶ್ವ ಕೈತೋಟ ದಿನಾಚರಣೆ', 'ಪಾರ್ಥೇನಿಯಂ ನಿರ್ಮೂಲನಾ ಸಪ್ತಾಹ', 'ಕೃಷಿ ತಂತ್ರಜ್ಞಾನ ಸಪ್ತಾಹ', 'ವಿಶ್ವ ಆಹಾರ ದಿನಾಚರಣೆ', 'ಕೃಷಿಯಲ್ಲಿ ಮಹಿಳೆ ದಿನಾಚರಣೆ', 'ರೈತರ ದಿನಾಚರಣೆ', 'ರಾಷ್ಟ್ರೀಯ ವಿಜ್ಞಾನ ದಿನಾಚರಣೆ', 'ಅಂತರರಾಷ್ಟ್ರೀಯ ಮಹಿಳಾ ದಿನಾಚರಣೆ', 'ವಿಶ್ವ ಜಲ ದಿನಾಚರಣೆ', 'ವಿಶ್ವ ಹವಾಮಾನ ದಿನಾಚರಣೆ' ಗಳನ್ನು ಕೇಂದ್ರವು ರೈತರೊಂದಿಗೆ ಅರ್ಥ ಪೂರ್ಣವಾಗಿ ಆಚರಿಸುತ್ತಾ ಬಂದಿದೆ.

* ಕೇಂದ್ರವು ವಿವಿಧ ಅಭಿವೃದ್ಧಿ ಇಲಾಖೆಗಳೊಂದಿಗೆ ರೈತರಿಗೆ ಕೃಷಿ ಮೇಳಗಳು(9), ಕ್ಷೇತ್ರೋತ್ಸವಗಳು(29), ರೋಗ ಲಕ್ಷಣಗಳಿಗೆ ಸಂಬಂಧಿತ ಕ್ಷೇತ್ರ ಭೇಟಿಗಳನ್ನು(19) ಹಮ್ಮಿಕೊಳ್ಳುತ್ತಿದ್ದು, ಕೃಷಿ ಇಲಾಖೆ ಆಯೋಜಿಸುವ ದ್ವೈವಾಸಿಕ ಕಾರ್ಯಾಗಾರದಲ್ಲಿ (12) ಕೇಂದ್ರದ ತಜ್ಞರು ವಿಸ್ತರಣಾ ಅಧಿಕಾರಿಗಳಿಗೆ ತರಬೇತಿ ನೀಡಿರುತ್ತಾರೆ.

* ತರಳಬಾಳು ಕೃಷಿ ವಿಜ್ಞಾನ ಕೇಂದ್ರವು ದಾವಣಗೆರೆ ನಗರದ ಮಧ್ಯದಲ್ಲಿರುವುದರಿಂದ ರೈತರಿಗೆ ಬೇಟಿ ನೀಡಲು ಅನುಕೂಲಕರವಾಗಿದ್ದು ಶಾಲಾ, ಕಾಲೇಜು ಮತ್ತು ವಿಶ್ವ ವಿದ್ಯಾನಿಲಯದ ವಿದ್ಯಾರ್ಥಿಗಳಿಗೆ ಮಾಹಿತಿ ಕೇಂದ್ರವಾಗಿರುವುದಲ್ಲದೆ ಕೃಷಿಗೆ ಸಂಬಂಧಿತ ಅಧ್ಯಯನಾ ಯೋಜನೆಗಳನ್ನು ತಯಾರಿಸಲು ಸಹಕರಿಸುತ್ತಿದೆ.

* ಸಾವಯುವ ಕೃಷಿಗೆ ಒತ್ತು ಕೊಡುವ ನಿಟ್ಟಿನಲ್ಲಿ ಸಾವಯುವ ಕೃಷಿಕರ ಬಳಗ ಜೊತೆ ಕೈ ಜೋಡಿಸಿ ಸಿರಿಗೆರೆಯಲ್ಲಿ 'ರೈತ ಸಿರಿ ಹಬ್ಬ' ಹಮ್ಮಿಕೊಳ್ಳಲಾಗಿತ್ತು. ಸಾವಯುವ ಕೃಷಿಯ ಆಗುಹೋಗುಗಳ ಬಗ್ಗೆ ಮಂತ್ರಿಗಳು, ಅಧಿಕಾರಿಗಳು ಮತ್ತು ರೈತರ ಸಂವಾದ ಏರ್ಪಡಿಸಲಾಗಿತ್ತು. ಕೇಂದ್ರದಲ್ಲಿ ಸಾವಯುವ ಕೃಷಿ ತರಬೇತಿಗಳು, ಸಾವಯುವ ಬೀಜ ವಿನಿಮಯ ಜಾತ್ರೆಗಳು ಮತ್ತು ಕಾರ್ಯಾಗಾರಗಳನ್ನು ಹಮ್ಮಿಕೊಳ್ಳಲಾಗಿದೆ.

ಮುಂಚೂಣಿ ಪ್ರಾತ್ಯಕ್ಷಿಕೆಗಳ ಪರಿಣಾಮಗಳು

ಮೆಕ್ಕೆಜೋಳ ಕೃಷಿ ವಿಶ್ವ ವಿದ್ಯಾನಿಲಯ, ಬೆಂಗಳೂರು ಇವರು ಅಭಿವೃದ್ಧಿ ಪಡಿಸಿರುವ ಕೇದಿಗೆ ಮತ್ತು ಎಲೆ ಅಂಗವಾರಿ ರೋಗ ನಿರೋಧಕ ಮೆಕ್ಕೆಜೋಳ ಸಂಕರಣ ತಳಿಗಳಾದ ನಿತ್ಯಶ್ರೀ (NAH-2049) ಮತ್ತು ಹೇಮಾ(NAH-1137) ಸಮಗ್ರ ಬೆಳೆ ನಿರ್ವಹಣೆ ಬಗ್ಗೆ ಮುಂಚೂಣಿ ಪ್ರಾತ್ಯಕ್ಷಿಕೆಗಳನ್ನು 2007-08 ಮತ್ತು 2008-09 ಸಾಲಿನಲ್ಲಿ ಹಮ್ಮಿಕೊಳ್ಳಲಾಗಿತ್ತು. ಪ್ರತಿ ಹೆಕ್ಟೇರಗೆ 1.5-2.0 ಕ್ವಿಂಟಾಲ್ ಅಧಿಕ ಇಳುವರಿ ಕೊಡುವ ಸಾಮರ್ಥ್ಯ ಹೊಂದಿವೆ. ಮೆಕ್ಕೆಜೋಳದಲ್ಲಿ ಅಂತರ ಬೆಳೆಯಾಗಿ ತೊಗರಿ, ಹಲಸಂದಿ, ಅವರೆ ಮತ್ತು ತಿಂಗಳ ಹುರುಳಿ ಬೆಳೆಗಳನ್ನು ಪ್ರಚಾರ ಮಾಡಲಾಗಿದ್ದು, ಮಣ್ಣಿನ ಫಲತ್ತತ ವೃದ್ಧಿಯಾಗಿ ಅಧಿಕ ಆದಾಯ ತರುತ್ತಿದೆ.

ಹತ್ತಿ ಹತ್ತಿಯಲ್ಲಿ ಸಮಗ್ರ ಬೆಳೆ ನಿರ್ವಹಣೆ ಕುರಿತು 2006-07, 2007-08, 2008-09, 2009-10 ಮುಂಚೂಣಿ ಪ್ರಾತ್ಯಕ್ಷಿಕೆ ಮತ್ತು 2008-09ರಲ್ಲಿ ರೈತ ಕ್ಷೇತ್ರ ಪಾಠ ಶಾಲೆಯನ್ನು ಹಮ್ಮಿಕೊಳ್ಳಲಾಗಿತ್ತು. ಹತ್ತಿ ಬೆಳೆಯ ವಿವಿಧವು 500 ಹೆ, ನಿಂದ 25000 ಹೆ. ಹೆಚ್ಚಿದ್ದು ಇಳುವರಿಯಲ್ಲಿ 15.4 ಕ್ವಿ/ಹೆ. ನಿಂದ 19.58 ಕ್ವಿ/ಹೆ. ಹೆಚ್ಚಾಗಿರುತ್ತದೆ.

ಭತ್ತ ಕೇಂದ್ರವು ಭತ್ತದಲ್ಲಿ ಸಮಗ್ರ ಬೆಳೆ ನಿರ್ವಹಣೆ ಬಗ್ಗೆ ಮುಂಚೂಣಿ ಪ್ರಾತ್ಯಕ್ಷಿಕೆಗಳನ್ನು 2005-06 ಮತ್ತು 2009-10 ರಲ್ಲಿ ಮತ್ತು 2009-10ರಲ್ಲಿ ರೈತಕ್ಷೇತ್ರ ಪಾಠ ಶಾಲೆಯನ್ನು ಹಮ್ಮಿಕೊಳ್ಳಲಾಗಿತ್ತು. ಇದರಿಂದ ಸಮಗ್ರ ಪೋಷಕಾಂಶ ನಿರ್ವಹಣೆ ಅದರಲ್ಲೂ ಅಜೋಸ್ಪಿರಿಲಂ, ಜಿಂಕ್ ಉಪಯೋಗಿಸುವುದು ಮತ್ತು ಸಸ್ಯಗಳ ಉಪಚಾರ ಜನಪ್ರಿಯಗೊಂಡಿದೆ. ಭತ್ತದ ಇಳುವರಿಯಲ್ಲಿ 47.5 ಕ್ವಿ/ಹೆ. ನಿಂದ 58 ಕ್ವಿ/ಹೆ. ಗೆ ಹೆಚ್ಚಾಗಿರುತ್ತದೆ ಮತ್ತು ರಸಗೊಬ್ಬರ ಬಳಕೆಯು 4 ಕ್ವಿ/ಎಕರೆಯಿಂದ 2.5 ಕ್ವಿ/ಎಕರೆಗೆ ಕಡಿಮೆಯಾಗಿದೆ.

ತೆಂಗು ಇತ್ತೀಚಿನ ದಿನಗಳಲ್ಲಿ ನುಸಿ ಮತ್ತು ಕಪ್ಪು ತಲೆ ಹುಳುವಿನ ಬಾಧೆಗೀಡಾದ ತೆಂಗಿನ ಮರ ಕಡಿಯುವುದು ಸಾಮಾನ್ಯವಾಗಿದೆ. ಒಂದು ದಶಕದಿಂದ ಕಾಡುತ್ತಿರುವ ಈ ಸಮಸ್ಯೆಗೆ ತರಳಬಾಳು ಕೃಷಿ ವಿಜ್ಞಾನ ಕೇಂದ್ರವು ತಮಿಳುನಾಡು ಕೃಷಿ ವಿಶ್ವ ವಿದ್ಯಾನಿಲಯವು ಅಭಿವೃದ್ಧಿ ಪಡಿಸಿರುವ ಕೊಕೊನಟ್ ಟಾನಿಕ್ ಬಳಕೆಯನ್ನು ಮುಂಚೂಣಿ ಪ್ರಾತ್ಯಕ್ಷಿಕೆಗಳನ್ನು 2007-08, 2008-09 ಮತ್ತು 2009-10ರಲ್ಲಿ ಕೈಗೊಳ್ಳಲಾಗಿತ್ತು. ಬೇರಿನ ಮೂಲಕ ಉಪಚಾರ ಮಾಡುವ ಈ ಟಾನಿಕ್‌ನಿಂದ ನುಸಿ ಮತ್ತು ಕಪ್ಪು ತಲೆ ಹುಳುವಿನ ಬಾಧೆ ಕಡಿಮೆಯಾಗಿದ್ದು, ಇಳುವರಿ 46ಕಾಯಿ/ಮರದಿಂದ 110ಕಾಯಿ/ಮರಕ್ಕೆ ಹೆಚ್ಚಾಗಿದೆ.

ಬಾಳೆ ಭಾರತೀಯ ತೋಟಗಾರಿಕೆ ಸಂಶೋಧನೆ ಸಂಸ್ಥೆ, ಬೆಂಗಳೂರು ಇವರು ಅಭಿವೃದ್ಧಿ ಪಡಿಸಿರುವ ಬಾಳೆ ಬೆಳೆಗೆ ಲಘು ಪೋಷಕಾಂಶಗಳ ಮಿಶ್ರಣ 'ಬಾಳೆ ಸ್ಪೆಷಲ್' ನ ಮುಂಚೂಣಿ ಪ್ರಾತ್ಯಕ್ಷಿಕೆಗಳನ್ನು ಕೇಂದ್ರವು ಹಮ್ಮಿಕೊಂಡಿತ್ತು. ಎಲೆಕ್ಟ್ರಿಕ್ ಬಾಳೆಯ ಪ್ರಾತ್ಯಕ್ಷಿಕೆಗಳಲ್ಲಿ ಇಳುವರಿ 225.9 ಕ್ವಿ/ಹೆ. ಆಗಿದ್ದು ಇತರ ತಾಕುಗಳಲ್ಲಿ ಇಳುವರಿ 162.2 ಕ್ವಿ/ಹೆ. ಆಗಿರುವುದು ದೃಢಪಟ್ಟಿದೆ. ಈಗ ಕೇಂದ್ರವು 'ತರಳಬಾಳು ಬಾಳೆ ಸ್ಪೆಷಲ್' ತಯಾರಿಸಿ ರೈತರಿಗೆ ಮಾರಾಟ ಮಾಡಲಾಗುತ್ತಿದೆ.

ಟೊಮ್ಯಾಟೊ ಟೊಮ್ಯಾಟೊ ಬೆಳೆಯಲ್ಲಿ 'ಸಮಗ್ರ ಬೆಳೆ ನಿರ್ವಹಣೆ' ಮುಂಚೂಣಿ ಪ್ರಾತ್ಯಕ್ಷಿಕೆಯಲ್ಲಿ ಭಾರತೀಯ ತೋಟಗಾರಿಕೆ ಸಂಶೋಧನಾ ಸಂಸ್ಥೆ, ಬೆಂಗಳೂರು ಇವರು ಅಭಿವೃದ್ಧಿ ಪಡಿಸಿರುವ 'ತರಕಾರಿ ಸ್ಪೆಷಲ್' ಸಂಪರಣೆ ಮಾಡಲಾಗಿತ್ತು. 2008-09 ಮತ್ತು 2009-10ರಲ್ಲಿ ಮುಂಚೂಣಿ ಪ್ರಾತ್ಯಕ್ಷಿಕೆಯಲ್ಲಿ ಸೊರಗು ರೋಗ, ಕಾಯಿಕೊರಕದ ಬಾಧೆ ಮತ್ತು ಹಣ್ಣು ಸೀಳುವುದು ಗಣನೀಯವಾಗಿ ಕಡಿಮೆಯಾಗಿರುವುದು ಕಂಡುಬಂದಿದೆ. ಇಳುವರಿಯಲ್ಲಿ 8-10 ಟನ್ /ಹೆ. ಹೆಚ್ಚಾಗಿರುತ್ತದೆ.

ಮೀನು ಮೀನು ಕೃಷಿಯನ್ನು ಪ್ರೋತ್ಸಾಹಿಸುವ ನಿಟ್ಟಿನಲ್ಲಿ ಕೊಳಗಳಲ್ಲಿ ಮೀನು ಕೃಷಿ ಕೈಗೊಳ್ಳಲು ಮುಂಚೂಣಿ ಪ್ರಾತ್ಯಕ್ಷಿಕೆಗಳನ್ನು ಮಾಡಿ ತೋರಿಸಿದ್ದು, ಪ್ರಮುಖವಾಗಿ ಸುಧಾರಿತ ತಳಿ ಅಮೂರ್ ಸಾಮಾನ್ಯ ಗೆಂಡೆ, ಸಿಹಿ ನೀರುದೈತ್ಯ ಸೀಗಡಿ, ಮಿಶ್ರ ಮೀನು ಕೃಷಿ, ಸಮಗ್ರ ಮೀನು ಕೃಷಿ, ಭತ್ತದ ಗದ್ದೆಯಲ್ಲಿ ಮೀನು ಕೃಷಿ ಮುಂತಾದವು.

ತರಳಬಾಳು ಕೃಷಿ ವಿಜ್ಞಾನ ಕೇಂದ್ರವು ಮೊದಲೈದು ವರ್ಷಗಳಲ್ಲಿ ರೈತರ ಸಮಸ್ಯೆಗಳಿಗೆ ಸ್ಪಂದಿಸಿ, ಹೊಸ ತಂತ್ರಜ್ಞಾನ ಪಸರಿಸುವ ಕಾರ್ಯದಲ್ಲಿ ಮಗ್ನವಾಗಿದೆ. ಕೃಷಿ ಕ್ಷೇತ್ರದಲ್ಲಿ ರೈತರಿಗಿರುವ ಹೊಸ ಸಮಸ್ಯೆಗಳನ್ನು ನೋಡಿದರೆ ನಾವು ಸಾಧಿಸಿರುವುದು ಕಡಿಮೆ ಮತ್ತು ಸಾಧಿಸುವುದು ಇನ್ನು ಬಹಳ ಇದೇ ಎನ್ನವ ವಾಸ್ತವ ನಮಗೆ ಅರಿವಾಗಿದೆ.

ಹೆಚ್ಚಿನ ಮಾಹಿತಿಗಾಗಿ ಸಂಪರ್ಕಿಸಿ

ಕಾರ್ಯಕ್ರಮ ಸಂಯೋಜಕರು

ತರಳಬಾಳು ಕೃಷಿ ವಿಜ್ಞಾನ ಕೇಂದ್ರ

ಎಲ್.ಐ.ಸಿ. ಕಾಲೋನಿ ಲೇಔಟ್, ಬಿ.ಐ.ಇ.ಟಿ. ಕಾಲೇಜ್ ರಸ್ತೆ, ದಾವಣಗೆರೆ

ಫೋನ್ : 08192-263462

E-mail : dvgtkvk@yahoo.com

ಫ್ಯಾಕ್ಸ್ : 08192-260969

Website : taralabalukvk.com